




МИНИСТЕРСТВО  
ПРОСВЕЩЕНИЯ  
РОССИЙСКОЙ  
ФЕДЕРАЦИИ



ГОД ПЕДАГОГА  
И НАСТАВНИКА

СЛАЙД - ВЫСТАВКА



**Вы были, есть и будете нужны.**

**Педагоги-наставники  
/ИВПИ – ИСХИ – ИГСХА/**



**1 сентября 1918 года при  
Иваново-Вознесенском  
политехническом институте открылся  
сельскохозяйственный факультет, на  
котором готовили лесоводов и  
агрономов.**



**Эта дата положила начало истории  
Ивановской государственной  
сельскохозяйственной академии.**



# Первые созидатели





Первым руководителем агрономического факультета в 1918-1921гг. был известный агрохимик, почвовед, растениевод, профессор **Кирсанов Александр Трофимович**

Кирсанов А.Т.  
был проректором  
института (1918-  
1926гг.) и  
основателем  
кафедры  
земледелия.

Выдающийся ученый Александр Трофимович Кирсанов (1880-1941) занимает достойное место среди ученых, внесших вклад в разработку и внедрение новых методов в экспериментальную агрохимию. Он отличался высокой эрудицией не только как агрохимик-почвовед, но и в области растениеводства, земледелия, химии почв и растений и т.д.





**Керн Эдуард Эдуардович (1855 – 1938) – лесовод, дендролог, специалист по прикладной ботанике и сельскохозяйственным мелиорациям . С 1919 года – профессор кафедры лесной мелиорации сельскохозяйственного факультета ИВПИ.**



**Гайдуков Николай Михайлович (1874 – 1928) – ботаник-альголог, специалист по низшим растениям, известный микроскопист. С 1919года – профессор кафедры микроскопии и прикладной ботаники сельскохозяйственного факультета ИВПИ. Один из авторов Энциклопедического словаря Брокгауза и Ефрона»**



**Лавров Борис Александрович** -  
профессор кафедры физиологии в  
Иваново-Вознесенском  
политехническом институте.  
**1921 - 1922 - декан  
агрономического факультета ИВПИ**



**Ласточкин**  
**Дмитрий Александрович** (1890-  
1948)– профессор, заведующий кафедрой  
зоологии, **декан агрономического  
факультета ИВПИ 1922-1924.**  
Автор научных исследований по  
малощетинковым червям.

**В 20-е годы  
агрономический факультет ИВПИ по  
составу преподавателей был наиболее сильным.**

**На 15 кафедрах было :**  
**2025г. - 10 профессоров и 5 доцентов**  
**2028г. - 15 профессоров и 4 доцента**

**2. Количество преподавателей по годам:**

	1925-26 г.	1926-27 г.	1927-28 г.	1928-29 г.
Профессоров	10	15	14	15
Доцентов	5	3	4	4
Ассистентов	1	7	6	6
Сотрудников	6	9	11	11
Аспирантов	—	5	5	5
Прив.-доц.	—	1	1	1





## **Годнев Тихон Николаевич**

**физиолог растений,  
профессор.**

**Годнев Т.Н. является основателем  
научной школы по биосинтезу  
хлорофилла.**

**В 1923—1927 годах — доцент на  
агрономическом факультете в Иваново-  
Вознесенском политехническом  
институте;**

**в 1926 году стал профессором кафедры  
физиологии растений.**

**В эти годы он стал выступать с  
докладами на крупных российских  
съездах.**



## **Борисов Павел Гаврилович**

(1889 – 1973)

советский ихтиолог, биолог,  
доктор биологических наук.

С 1911 г. студент агрономического отделения  
Рижского политехнического института, который  
в 1915 г. был эвакуирован в Москву.

С 1916 г. ассистент кафедры общей и  
прикладной зоологии своего вуза,  
реорганизованного затем в Иваново-

Вознесенский политехнический институт.

В 1918—1930 гг. читал курс общей зоотехнии.

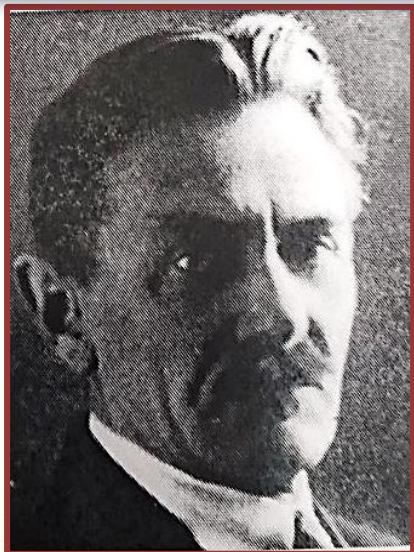
**С 1924 – 1930 – декан агрономического  
факультета ИВПИ**

Автор многочисленных печатных работ,  
опубликованных в 1913—1964 гг.

лауреат Сталинской премии за разработку и  
внедрение в промышленность нового способа  
промысловой разведки и лова рыбы при  
помощи подводного электроосвещения.



# 30-е - 40-е

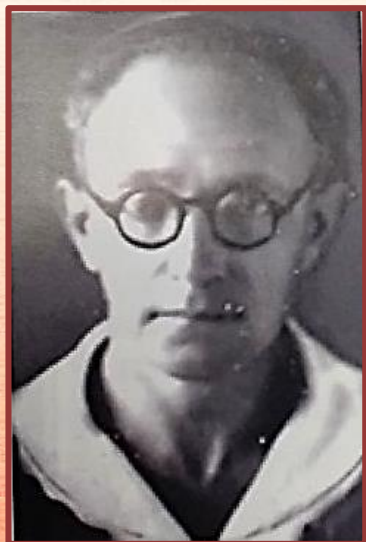


Касаткин В.Г.

**Историю института творили  
ученые – энтузиасты,  
сумевшие донести знания  
до своих учеников, увлечь их  
в мир науки и тонкостей  
избранной профессии.**



Соколов А.А.



Малаховский А.Я.



Юницкий В.П.



Филиппов М.Н.



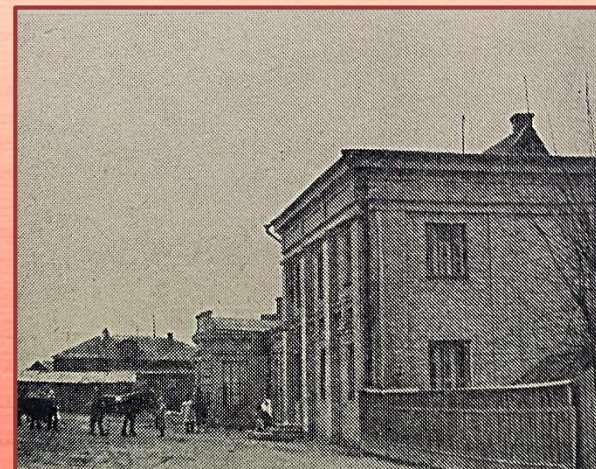
Сахаров В.И.

**В 1930 году сельскохозяйственный факультет был реорганизован в вуз, в котором была усовершенствована учебная база, открыты новые кафедры, приглашены известные преподаватели, что значительно повысило уровень подготовки агрономов и зоотехников.**



**Выпуск специалистов сельского хозяйства  
за 1930—1941 гг.**

Год	Агрономы	Зоотехники	Всего
1930	60	19	79
1931	18	11	29
1932	48	—	48
1933	выпуска не было		
1934	33	37	70
1935	36	—	36
1936	126	83	209
1937	61	21	82
1938	36	112	148
1939	51	28	79
1940	40	—	40
<b>Итого:</b>	<b>504</b>	<b>311</b>	<b>815</b>



**Антипин  
Николай Алексеевич**  
геоботаник,  
луговед

**В 1923 году закончил сельскохозяйственный факультет ИВПИ. Работал научным сотрудником сельскохозяйственного факультета по изучению природы края. Участвовал во флорестических исследованиях Иваново-Вознесенской губернии под руководством А.А. Хорошкова. В результате был собран большой фактический материал, **гербарий**, основная часть которого **хранится** в фондах Ивановского государственного историко-краеведческого музея им. Д. Г. Бурылина.**



**Н.А. Антипин внес большой вклад в геоботанику, луководство и луговедение. Его труды по изучению луговой растительности не только Ивановской области, но и всей страны не потеряли своей актуальности и до сегодняшнего дня. Его имя и краткая биография внесены в энциклопедический словарь «Русские ботаники»**

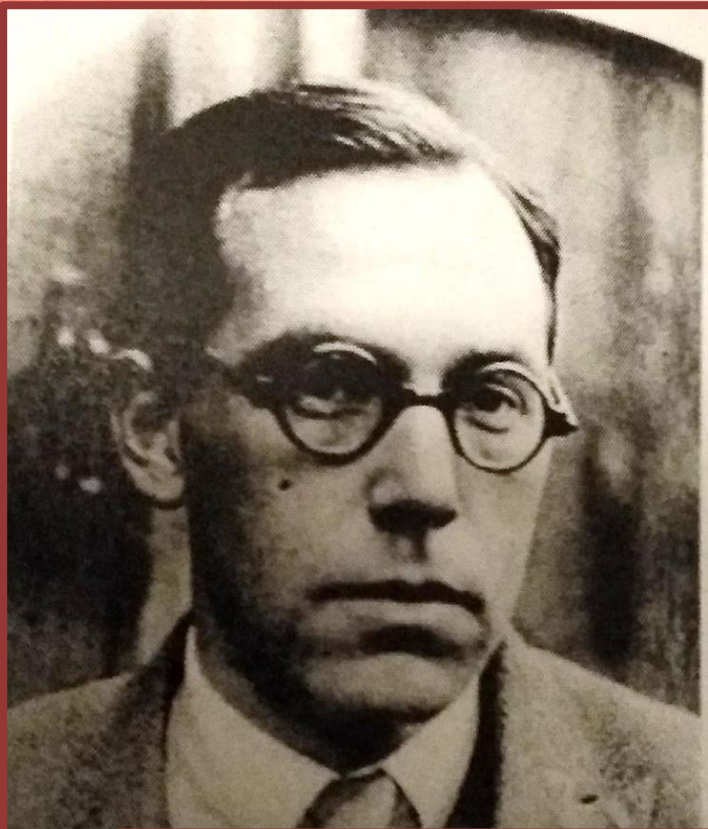
## Ученый-селекционер Шуйский Леонид Петрович



Профессор Ивановского сельскохозяйственного института, ст. научный сотрудник Ивановской государственной опытной станции, экспериментатор и исследователь в области растениеводства.

известный в России специалист по интродукции и акклиматизации хозяйственно-ценных южных растений в условиях г. Иванова,

**Он испытал более 5 тысяч различных видов, форм и сортов растений,** полученных из различных мест земного шара и Советского Союза. Неоднократно награждался медалями Всесоюзной сельскохозяйственной выставки. **Заложил в Иванове сад акклиматизации растений,** более ста видов редких для центра России деревьев и кустарников.



## Колмансон Сергей Яковлевич –

известный ученый  
в области кормления и содержания  
сельскохозяйственных животных,  
специалист по кормлению и содержанию  
сельскохозяйственных и диких  
животных, пушных зверей.

Сергей Яковлевич, один из авторов  
экспресс-метода оценки питательности  
кормов, создатель типовой колхозно-  
совхозной животноводческой лаборатории.

**За работу в нашем ВУЗе отмечен  
наградами ВДНХ СССР, грамотами  
облисполкома, благодарностями ректората.**

**Им подготовлено 3 кандидата наук,  
опубликовано порядка 50 работ и более  
1000 переводов- рефератов зарубежных  
ресурсов для научных журналов.**

45. Примерные рационы для откорма овец (в среднем на голову в сутки)

Показатель	Молодняк			Взрослые овцы		
	шерст- ный	мясо- шерст- ный	рома- нов- ский	шерст- ные	мясо- шерст- ные	рома- нов- ские
Сено, кг	1,0	1,3	1,2	1,0	1,0	1,0
Солома, кг	—	—	—	0,5	1,0	0,5
Картофель, свекла, кг	1,5	2,0	1,5	2,0	2,0	2,0
Концентраты, кг	0,3	0,3	0,3	0,3	0,3	0,3
Постановочная живая масса, кг	25–27	28–30	23–25	43–45	50–52	40–42
Планируемый прирост, г	130–150	150–170	150–170	170–180	160–180	160–180

Примечание. Летом сено, солома и сочные корма заменяются зеленой травой.

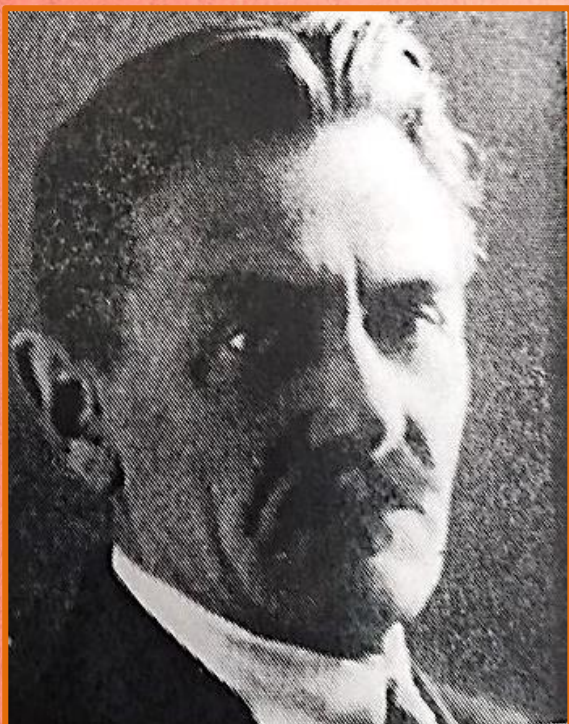


**Интересные теоретические и  
практические исследования  
проводились учеными  
зоотехнического факультета  
под руководством  
зав кафедрой разведения**

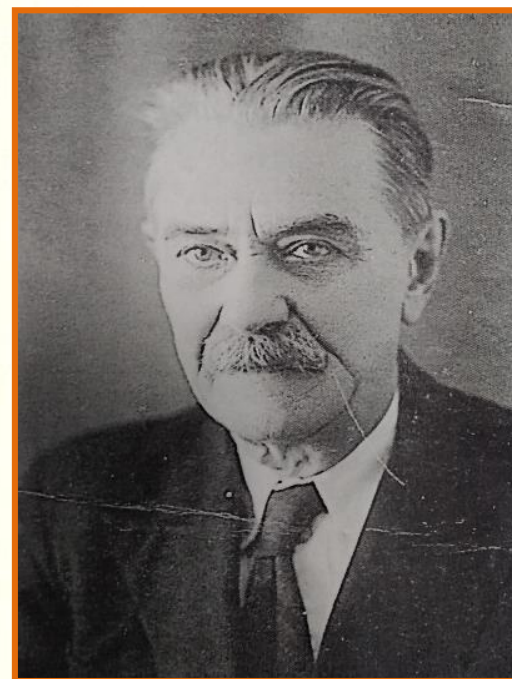
**А.О. Малафеевским.**

**Изучались вопросы об изменчивости  
экстерьера крупного рогатого скота в  
связи  
с изменением условий содержания, об  
инбридинге и продолжительности  
плодоношения у ярославского скота**





**Касаткин  
Василий  
Геннадьевич**  
Профессор  
ученый - почвовед  
Заведующий кафедрой  
почвоведения и  
агрохимии.



**Занимался изучением влияния природных свойств почвы на урожаи сельскохозяйственных культур. Под руководством Василия Геннадьевича проводились исследования почвенного и растительного покрова, составлялись почвенные карты отдельных районов Ивановского региона.**

# **В 30-е годы сделан большой сдвиг в научно-исследовательской работе:**

- Почвенные исследования Ивановской промышленной области – проф. **Касаткин В.Г.**
- Приемы известкования кислых почв – **Свешников А.М.**
- Изучение агротехники отдельных культур и сортов – **Соколов А.А., Филиппов М.Н., Крутиков А.Г.**
- Совершенствование конструкции сеялок и зерноуборочных машин – **Пазухин В.В.**
- Проблемы инбридинга как метод племенной работы – **Малафиевский А.О.**
- Изучение и улучшение породы крупного рогатого скота – **Ярославцев П.Ф.**
- Совершенствование рабочих и племенных качеств тяжеловозных лошадей на конефермах Гаврилово-Посадского района – **Корзенев М.П.**
- Речной планктон – **Корде Н.Б.**
- Функции пищеварительного аппарата у отдельных животных – **Шибяев В.В., Комаров К.А., Лебедева А.Ф.**

# Годы войны и послевоенные годы

В **1941 г.** Ивановский сельскохозяйственный институт являлся вузом Наркомзема СССР и имел почтовый адрес: город Иваново улица Негорелая, дом № 49/12.

В период Великой Отечественной войны в институте продолжалось обучение зоотехников, агрономов, бухгалтеров и заведующих фермами



Выпуск ИСХИ 1942 год

За годы войны институт **подготовил и направил** на работу в сельское хозяйство **168 агрономов** и **136 зоотехников.**

Начиная с 1943 года в институте обучались и повышали квалификацию бригадиры и председатели **КОЛХОЗОВ.**

**В 1941 году**  
**в вузе открылся**  
**ветеринарный факультет**  
**Этого требовала**  
**обстановка:**  
**резко возросла**  
**потребность**  
**в народном хозяйстве и**  
**в армии во**  
**врачах- ветеринарах.**

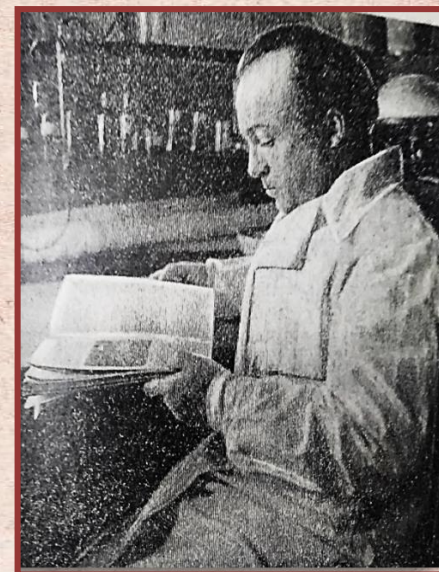


**Для работы было приглашено значительное количество новых профессоров и преподавателей. В короткий срок факультет был укомплектован ведущими научными кадрами.**  
**На ветеринарные кафедры ( всего их было 12) пришла большая группа молодых научных работников – ассистентов и учебно-вспомогательного персонала.**



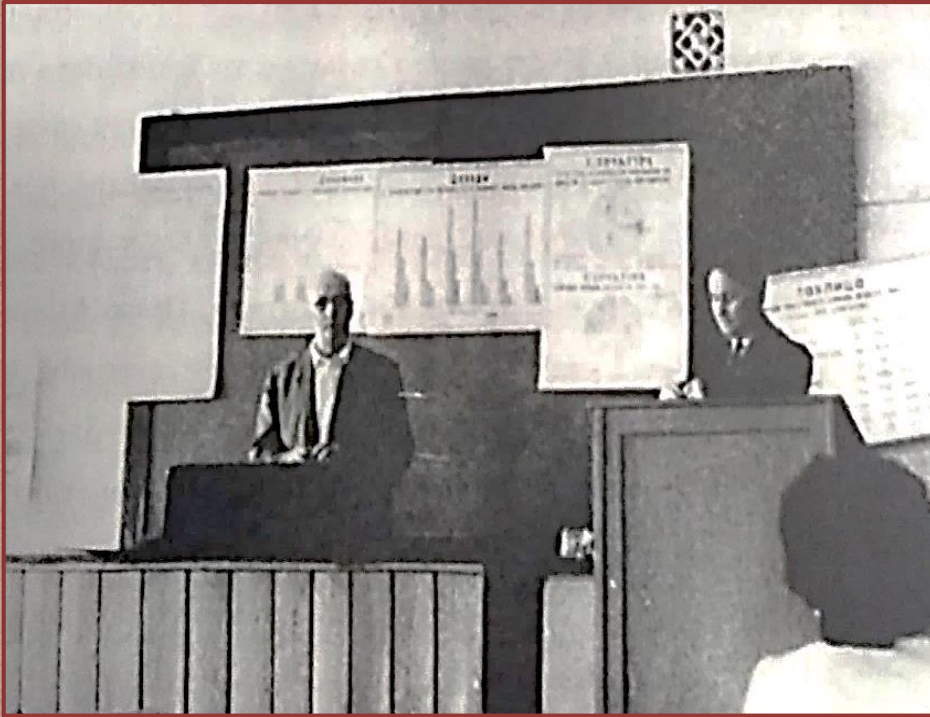
## **Свешников Александр Михайлович**

**Ученый-агрохимик  
выпускник ИСХИ  
доцент, заведующий кафедрой,  
декан агрономического факультета.  
Директор ИСХИ (1941-1951г.).  
Награжден орденами  
«Трудового Красного Знамени»,  
«Знак Почета»,  
медалью «За доблестный труд в  
Великой Отечественной Войне»**



**В трудное военное время ученые института не прекращали научно-исследовательскую работу. Директор института, доцент Александр Михайлович Свешников, вел научные исследования, отмеченные в 1941 году серебряной медалью ВДНХ. И это было время, когда враг стоял у стен Москвы.**

**Александр Михайлович Свешников проводил исследования по приемам известкования кислых и заболоченных почв, по применению навоза и торфа в сельском хозяйстве. Агрохимики под руководством А.М. Свешникова занимались опытной работой по эффективному внесению органических и минеральных удобрений в условиях Ивановской области.**



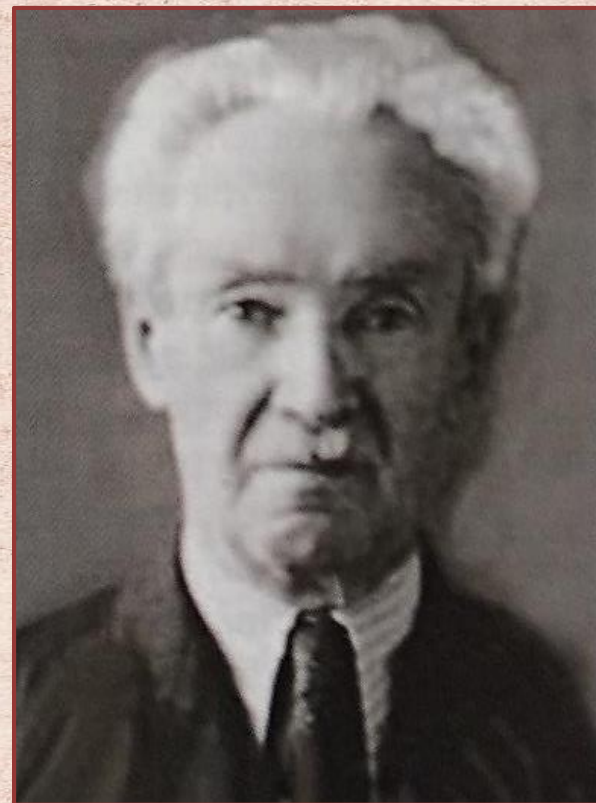
**Несмотря на трудные условия военного времени, после небольшого перерыва в 1941 – 1942 годах на большинстве кафедр продолжалась научно-исследовательская работа.**

**Значительные экспериментальные работы проводились на кафедре агрохимии (Свешников А.М., Сай Л.Р.); на кафедре физиологии с.-х. животных (Полтырев С.С.); на кафедре разведения (Малаховский А.Я.); на кафедре животноводства (Корзенев М.П.)**

# Ярославцев Петр Федорович

Профессор.

Заведующий кафедрой частной зоотехнии.  
Известный специалист в области молочного  
скотоводства. Много труда вложил в  
разработку теории и практики  
совершенствования ярославского скота.  
Им опубликована первая монография по  
ярославской породе, которая выдержала  
ряд изданий.



При участии П.Я. Ярославцева  
изданы первые **5 томов**  
**Государственной племенной книги**  
**по ярославской породе КРС.**

Профессор Петров А.К., Герой  
Социалистического Труда Л.Н.Гунина,  
профессор П.Ф.Ярославцев.





**Не прекращались  
научные  
исследования: по  
приемам  
обработки почвы,  
агротехнике проса,  
оценке растений  
медоносов,  
защите растений от  
болезней**

**Научные исследования проводили:**

**О.Н. Шалыганова,**

**А.М.Соколов,**

**Д.С.Закорюкин,**

**А.С.Васильев,**

**М.Д.Васильев**

**и другие ученые и  
преподаватели вуза**







## **БАЛУЕВ**

**Владимир Кондратьевич**

**Выпускник ИСХИ**

**Декан**

**зоотехнического факультета  
в 1950-1959 и 1964-1966**



**После войны Владимир  
Кондратьевич вернулся в родной  
Ивановский сельхозинститут, где  
лично возглавил создание двух  
опытных хозяйств, выведя их на  
уровень передовых в системе  
Минсельхоза СССР.**

**Вел научно-исследовательскую  
работу в направлении изучения  
биологии почв.**



**Корзенов  
Михаил Павлович.**

**(1898-1972 г)**

**специалист по животноводству,**

**доктор**

**сельскохозяйственных наук,**

**профессор**

**Ивановского сельскохозяйственного  
института**

**В 30-40 годы Корзенов М.П.**

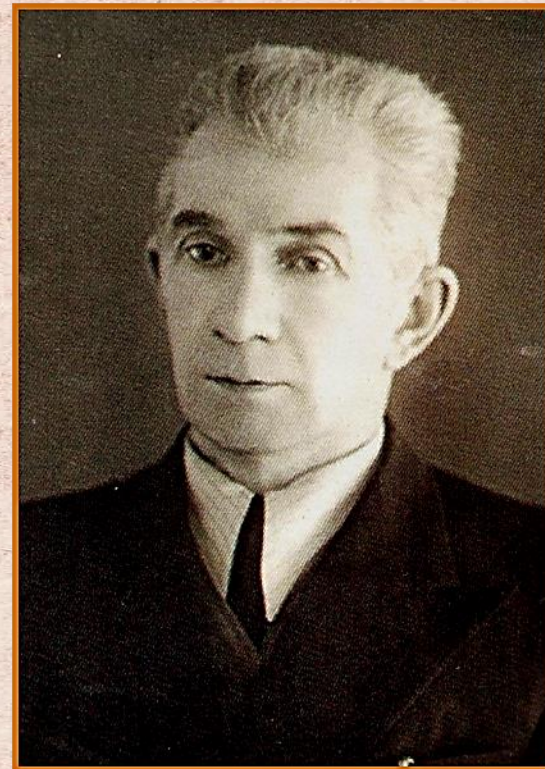
**занимался работой по**

**совершенствованию племенного  
коневодства.**

**Потребовалось более 10 лет, чтобы  
довести до ума и зарегистрировать  
официально в качестве новой породы.**

**Так, в 1946 году в реестре появился**

**Владимирский тяжеловоз.**



**Ученый Корзенов М.П.  
за работу по выведению  
Владимирской тяжелоупряжной  
породы лошадей, получил звание  
лауреата Сталинской премии и был  
награжден орденом Трудового  
Красного Знамени.**

## **Полтырев Савелий Соломонович**

Профессор ИСХИ, доктор наук, известный ученый – физиолог, создатель научной школы физиологов и патофизиологов. Продолжили научную работу его ученики: профессора *Рощина Н.А.*, *Саликова М.Б.*, *Уткина И.М.*, *Шахова Т.В.* и др.

**Он подготовил 96 ученых в том числе  
20 докторов наук.**

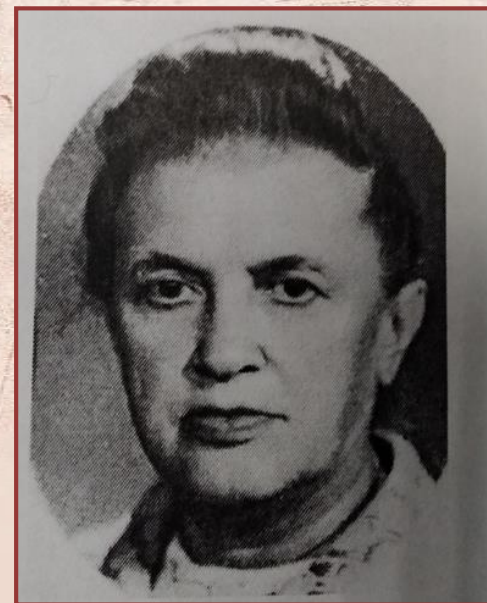
Полтырев Савелий Соломонович был первым деканом ветеринарного факультета (1942-1946)



## **Рощина Надежда Александровна**

возглавила разработку вопросов физиологии сельскохозяйственных животных, то есть выяснение физиологических механизмов формирования пищеварительных и обменных процессов у овец романовской породы в онтогенезе.

Под её руководством подготовлены **три кандидатские** диссертации, в том числе **Иванов Владимир Иванович.**





# Алявдина Ксения Павловна

**ботаник, миколог, фитопатолог.**

Научную работу Алявдина проводила главным образом в области фитопатологии. Ею написан ряд работ по флоре грибов, разрушителей древесины.

**К.П. Алявдиной** совместно **В.П. Виноградовой** была проведена большая работа по установлению состава флоры Ивановской области.



В.П. Виноградова и К.П. Алявдина



Шалыганова Ольга Николаевна – флорист и луговед

**896 видов** папоротникообразных и семенных растений, относящихся к **102 семействам** и **355 родам** приведено в «**Определителе растений**». Издание вышло под научной редакцией **О.Н.Шалыгановой**.

**Белоносов  
Николай Иванович.**

**Доктор сельскохозяйственных наук, профессор.**

**Выпускник (1934-1938),**

**сотрудник (1946- 1988),**

**ректор Ивановского сельскохозяйственного  
института (1961-1974).**

**Участник Великой Отечественной войны.**

**За научно-исследовательскую работу**

**награжден**

**5-ю медалями ВДНХ:**

**Одна золотая – за разработку рецептуры  
концентратовзаменителей молока для телят и**

**обогащенных кормосмесей;**

**две серебряные - за участие в разработке**

**технологии производства**

**биомициновитаминного концентрата и**

**успешное внедрение его в практику**

**животноводства;**

**две бронзовые.**



**Под руководством  
профессора Белоносова  
защитили диссертации  
Кашинцева З.М.,  
Травин Н.В., Демин А.Н.,  
Кулибина А.А.,  
Кравцов А.Я.**

# Ватагин

## Алексей Васильевич

профессор,

директор ИСХИ в 1958-1961 гг.

Награжден орденом «**Знак Почета**»

Под руководством заведующего кафедрой агрохимии и почвоведения, профессора А.В. Ватагина в 1960-е гг. была проведена серия научно-исследовательских работ по системам удобрений под отдельные культуры в полевых севооборотах.

Основные научные разработки: культура сидератов, агротехника многолетних трав, просо. Под руководством А.В.Ватагина подготовлено **22 кандидата и 3 доктора наук**



**В 70-80-х годах профессора и преподаватели института внесли значительный вклад в развитие вуза, в науку, участвовали в подготовке кадров других вузов и научно-исследовательских институтов страны и за ее пределами.**

**В эти годы были внедрены в практику разработки:**

**по кормлению скота -**

**Получение аминокислотных добавок – Н.И.Белонос**

**Бардяной откорм - Гут Б.М.**

**Использование бобов сои – Демин А.Н.**

**Племенная работа с романовской овцой – Рощина Н.А.**

**Племенная работа с молочным скотом – Моноенков М.И.**

**Иванов В.И., Веселов П.И., Некрасов Д.К.**

**Удобрение полевых культур – Ненайденко Г.Н., Капранов В.П.**

**Интенсивные технологии в растениеводстве – Викторова А.В.,**

**Щенникова Т.Ф., Чухнин Ю.А.**

**Профилактика заболеваний и лечение животных – Матвеев В.А.,**

**Пушкарев Р.П. Петров Ю.Ф.**

**Развитие птицеводства – Алексеева С.А., Травин Н.В.**

**Интенсификация свиноводства – Свечин Ю.К.**



# Преподаватели ИСХИ 70-80-е годы







## **Свечин Юрий Кириллович**

**Доктор сельскохозяйственных наук,  
профессор  
известный свиновод.**

**Ю.К. Свечин внедрил в учебный процесс новую классификацию конституциональных типов свиней на основе интенсивности формирования молодняка во взрослых особей.**

**Создал методику прогнозирования продуктивности животных в раннем возрасте.**

**Он создал школу специалистов-свиноводов, работающих во многих вузах страны, являлся ведущим ученым и крупным организатором в области промышленного свиноводства. Им были написаны учебные пособия по свиноводству.**

**Автор 200 научных работ в т. ч. учебников для техникумов и вузов.**

**ректор ИСХИ в 1975-1982 гг.**

**Волкова  
Александра Михайловна**

**Выпускница ИСХИ,  
доцент**

**Первый декан вновь открывшегося  
ветеринарного факультета (В 1956  
году ветеринарный факультет вновь  
открывается).**

**Александра Михайловна была  
инициативным, требовательным  
организатором, прекрасным  
преподавателем. Ею **создан**  
уникальный **патологоанатомический  
музей**.**

**Она обучила и воспитала несколько  
поколений ветеринарных  
специалистов.**



**Пушкарев**

**Ромуальд Петрович**

**доктор ветеринарных наук,**

**профессор,**

**засуженный деятель науки РФ,**

**декан**

**ветеринарного факультета 1970 - 1975,**

**Основное научное направление – профилактика и лечение заболеваний сельскохозяйственных животных и птицы, повышение резистентности и продуктивности их, профилактика недостаточности йода, ряда других микроэлементов. Ромуальд Петрович - автор более 60 научных работ, член экспертного Совета ВАК СССР. Им подготовлено 10 кандидатов наук и доктор ветеринарных наук.**



**Пушкарев Р. П. - один из авторов учебника «Клиническая диагностика внутренних незаразных болезней животных»,**



**Викторова А.В.  
награждена орденом  
«Трудового Красного  
Знамени», медалью  
«За трудовую доблесть»**

## **Викторова Агрофена (Агриппина) Викторовна**

**С 1956 года Агриппина Викторовна работала в ИСХИ.**

**Начав с должности ассистента, доцента, в течение 27 лет беспрерывно возглавляла агрономический факультет.**

**Как ученый, она внесла вклад в изучение устойчивости озимой пшеницы к полеганию, технологии возделывания льна-долгунца. Немало сил отдавала совершенствованию научно – исследовательской работе студентов, находила и поддерживала новые формы обучения. Опубликовала более 80 трудов в т.ч. монографию «Лен в Верхневолжье». Подготовила трех кандидатов наук.**

**Ефимова  
Нина Афанасьевна**

**Выпускница  
микробиолог,  
кандидат ветеринарных наук  
доцент кафедры микробиологии и  
эпизоотологии**

**Основное научное  
направление –  
почвенная  
микробиология, ее  
динамика под  
воздействием  
удобрений и  
промышленных  
отходов производства.**

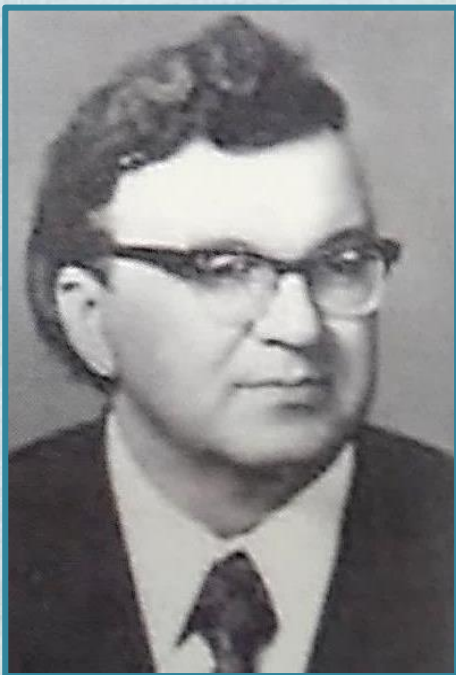


## **Гут Борис Михайлович**

**проводил исследования по совершенствованию кормления молодняка крупного рогатого скота на барде. Им были разработаны составы и технологии получения амидо-картофельных добавок для различных групп животных. Борис Михайлович проводил эксперименты по интенсификации откорма скота и рациональному использованию кормов в молочном животноводстве за счет укрепления собственной кормовой базы.**

**Как новатор, Б.М.Гут получил звание «Заслуженный изобретатель СССР» Всего опубликовано 198 научных работ и 14 методических пособий.**





## **Чухнин Юрий Александрович**

**Юрий Александрович разработал биологические и агротехнические основы повышения урожайности гороха в Нечерноземье, проводил широкие исследования по программированию урожаев сельскохозяйственных культур.**

**При его активном участии разработаны технологии получения планируемых урожаев гороха, вики, зерновых, кормовых и масляничных культур.**





## **Матвеев Виктор Александрович**

**доктор ветеринарных наук,  
профессор.**

**Изобретатель  
заведовал кафедрой хирургии и  
акушерства..**

**В мирное время награжден двумя  
орденами и восемнадцатью медалями.  
Лауреат конкурса «Золотой скальпель»**

**Матвеевым Виктором Александровичем изобретены необходимые для  
проведения занятий приборы и устройства:**

**Операционный стол** для проведения операций крупных животных

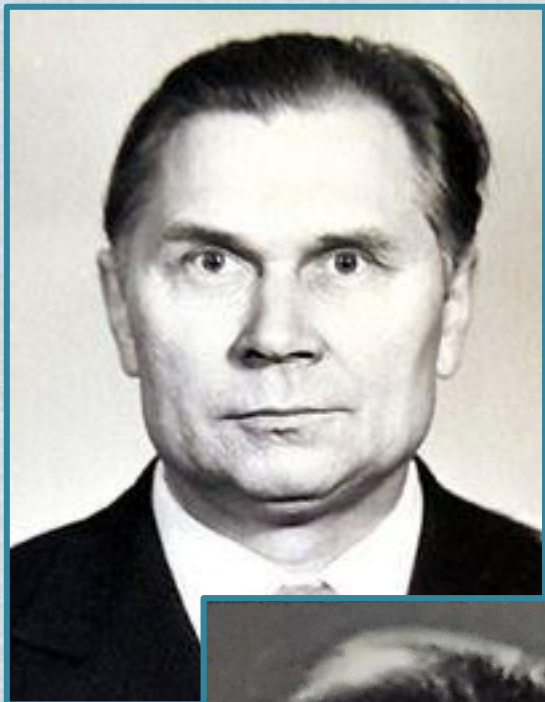
**Пневмоагрегат** для расчистки копыт (Матвеев В.А., Сироткин Л.К., Коржов В.И.)

**Прибор магнитоискатель**, который используется для обнаружения постоянных магнитов в сетке у крупного рогатого скота при профилактике заболеваний КРС и овец.

**Инструмент омфалотом** для профилактики омфалитов у новорожденных телят

**Иглы с продольной прорезью** для введения через них катетеров для инфузионной терапии





**РАЗУМКИН**  
**Анатолий Иванович**

ученый-растениевод  
Профессор,  
ректор ИГСХИ (1987–1998),  
заслуженный работник сельского  
хозяйства.

Награждён орденом «Знак Почёта»,  
медалями.



# Ивановский сельскохозяйственный институт



Раздумкин А.И.  
(Москва, ИСХИ)



Пашчинский Н.Ф.  
(Ленинград)



Чарс В.Ф.  
(Ленинград, ИСХИ)



Исаченко Е.А.  
(Свердловск, ТАСИ)



Выпуск  
1991 года

## Ветеринарный факультет



Федотов В.П.  
(Ленин)



Пашчинов Р.П.  
(Саратов)



Турков В.Г.  
(Саратов)



Корнева Т.В.  
(Саратов)



Шалова Т.В.  
(Саратов)



Обозненко Л.Д.  
(Саратов)



**Плешаков**

**Николай Федорович**

**Выпускник ИСХИ.**

**Профессор.**

**Декан ветеринарного факультета (1984-1988)**

**Проректор по учебной работе (1989-2006)**

**Заслуженный работник высшей школы РФ**

**Инициативный ученый и педагог –воспитатель,**

**член методической комиссии**

**по общей патологии**

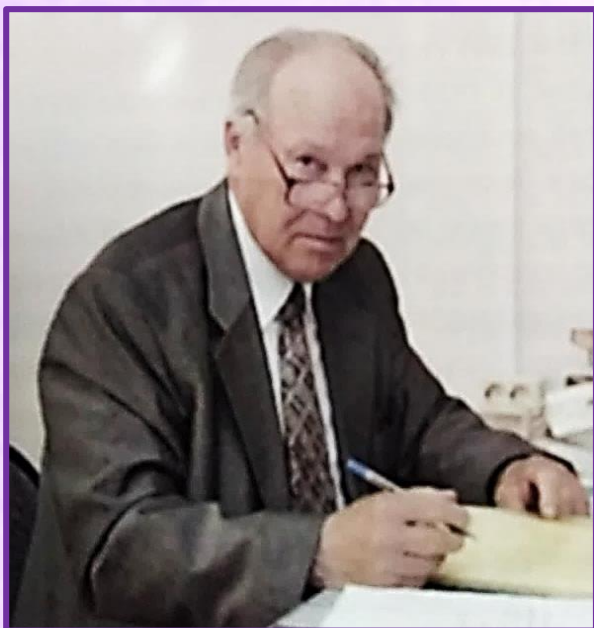
**Печатных работ - 118**

Николаем Федоровичем продолжена **научная школа** профессора **А.К.Петрова** «Изучение строения органов животных в связи с возрастом, породой, видом, полом, выполняемой функцией». **Под руководством Н.Ф.Плешакова** защитили кандидатские диссертации **В.В.Пронин, М.В.Волкова, Г.С.Тимофеева, А.В.Баданина.**



А.К.Петров – нижний ряд – в центре

Н.Ф.Плешаков – верхний ряд – в центре



# Петров Юрий Филиппович

## Ю.Ф. Петров впервые в СССР

зложил основы нового научного направления – принципы и методы борьбы с ассоциативными болезнями млекопитающих, птиц и рыб, вызываемых паразитированием гельминтов, простейших, бактерий и грибов.

Петровым Ю.Ф. подготовлено более 100 кандидатов и докторов наук,

опубликовано более 600 работ, в т.ч. 10 монографий, 19 рекомендаций федерального уровня, 30 авторских свидетельств и патентов на изобретение;  
получено **5 серебряных и 4 бронзовых медали ВДНХ СССР и золотая медаль ВВЦ РФ.**

**В 1981 году Юрий Филиппович отмечен юбилейной медалью им. Скрыбина, а в 1998г. за цикл работ президиумом РАСХН награжден золотой медалью им. Скрыбина**



Коллектив кафедры паразитологии в  
В центре сидит Ю.Ф.Петров



## **Ненайденко Георгий Николаевич**

**Доктор сельскохозяйственных наук,  
заслуженный деятель науки РФ,  
ведущий агрохимик Верхневолжского региона.  
Ученым дана агрохимическая оценка и  
изучено сравнительное действие перспективных  
форм фосфатов и фосфорсодержащих удобрений  
нового поколения на  
озимые и яровые зерновые,  
вику и горох, выращиваемые на  
подзолистых и серых лесных почвах.  
Ненайденко Г.Н. подготовил 1 доктора  
и 4 кандидата наук,  
опубликовал 600 работ.  
в.ч. 2 учебника,  
книг и монографий – 73,  
изобретений – 2, патентов – 3,  
ТУ на питательную композицию - 1**



**Царев  
Вячеслав Федорович**

**Выпускник,  
сотрудник ИСХИ  
профессор**

**ректор академии (1999г. - 2009 )**

**Основное научное направление-  
физиология и питание животных**

**Подготовил двух кандидатов наук**

**Имеет 102 публикации  
в т.ч. 1 монографию.**

**Совместно с коллективом развивал  
интересные и перспективные научные  
изыскания, укреплял и развивал  
сложившиеся научные школы . Как  
результат, за этот период **8** доцентов  
стали **докторами наук** и защищено **68**  
**кандидатских диссертаций.****



**Иванов**  
**Владимир Иванович**

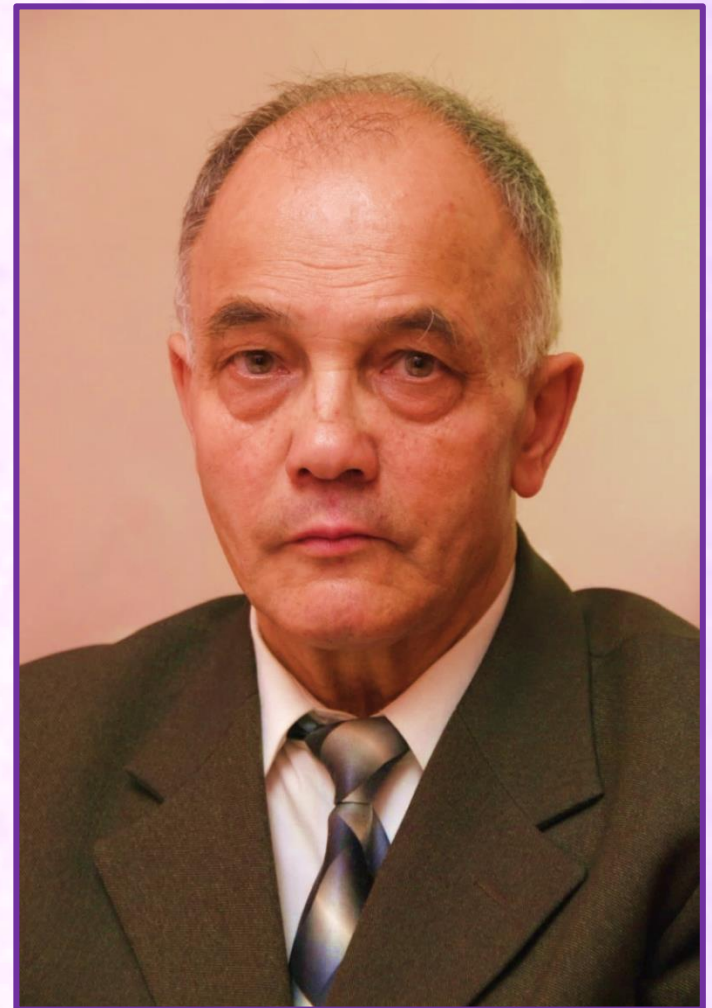
доктор ветеринарных наук,  
профессор,

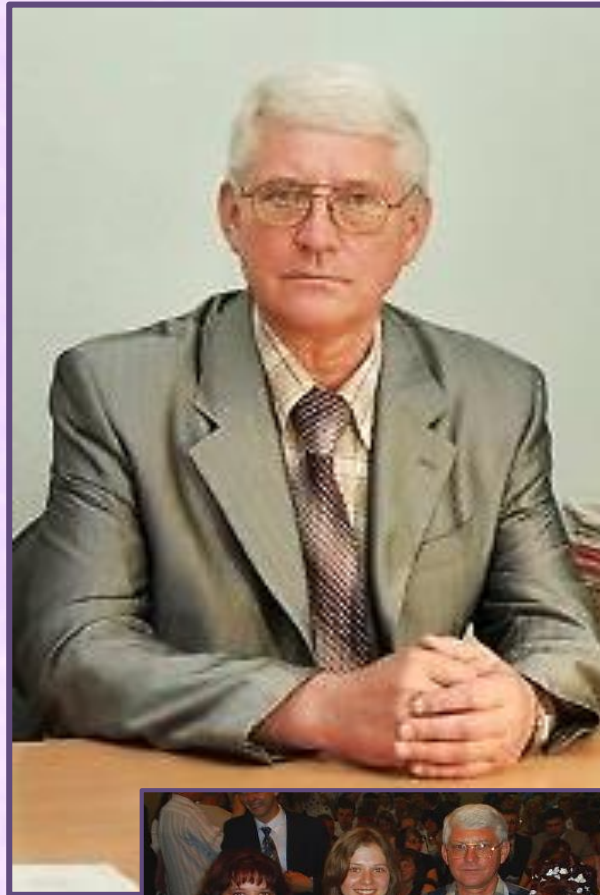
Иванов В.И. - один из ведущих учёных страны в области **эндокринологии** сельскохозяйственных животных.

Иванов В.И. – как один из ведущих учёных страны в области **радиологии** *в качестве эксперта неоднократно выезжал в пострадавшие после аварии на Чернобыльской АЭС (1986) регионы для оказания практической помощи и организации работ по ликвидации последствий аварии.*

Владимир Иванович - автор свыше 250 науч. работ, в том числе 4-х монографий, 5-ти изобретений.

Под его руководством защищены **10 кандидатских диссертаций.**





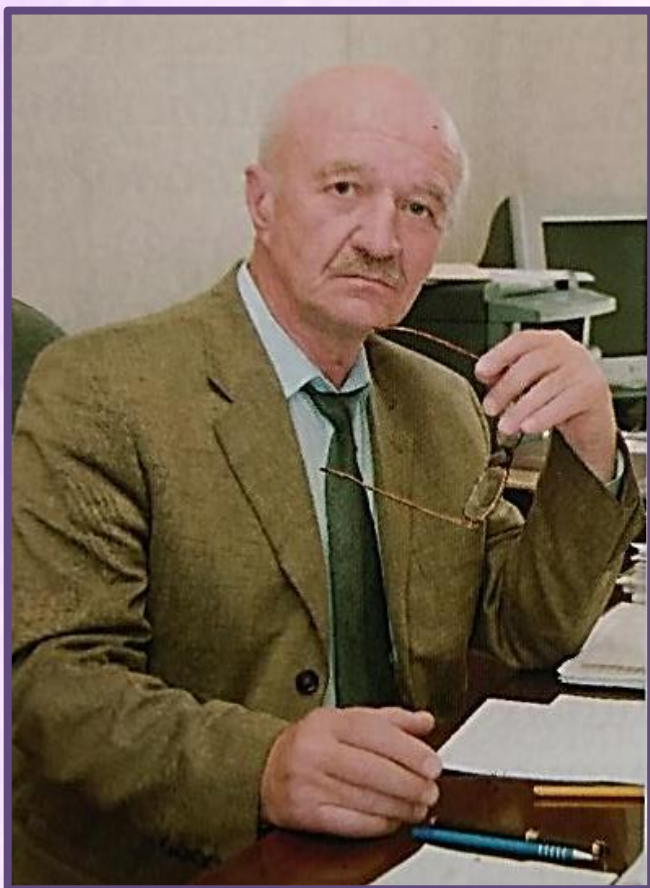
## **Федотов Виктор Петрович**

**Кандидат ветеринарных наук  
Заслуженный работник высшей школы РФ.  
Декан ветеринарного факультета  
с 1989 по 2013годы**

**Основное научное направление –  
разработка системы ветеринарно-  
санитарных мероприятий против  
инфекционных болезней животных.**







## **Некрасов Дмитрий Константинович**

**доктор сельскохозяйственных наук,  
профессор.**

**Заслуженный работник высшей  
школы РФ.**

**Основное научное направление:  
генетика, селекция молочного скота;  
воспроизводство стада в молочном  
скотоводстве; интенсивное  
выращивание телок; увеличение  
продолжительности производственного  
использования коров**

**Дмитрий Константинович подготовил  
8 кандидатов наук.**

**Опубликовал более 200-т работ.**



**Исаенков  
Евгений Алексеевич**

**Доктор ветеринарных наук,  
Профессор**

**Почти 50 лет Евгений Алексеевич отдал педагогической работе. Он был прекрасным лектором, талантливым и эрудированным преподавателем, исследователем и педагогом. Он обучил и воспитал несколько поколений ветеринарных специалистов.**

**Основное научное направление –  
морфология органов  
животных и птиц**

**Подготовил 3-х кандидатов наук  
Печатных работ - около 200**



**СИЗОВ**

**АЛЕКСАНДР ПАВЛОВИЧ**

**Профессор**

**Доктор технических наук**

**Заслуженный работник высшей школы РФ**

**Лауреат премии Правительства Р.Ф.**

**Научная работа по разработке и исследованию узлов в сельскохозяйственной технике при применении магнитоуправляемых наножидкостей. Выпущены два тематических сборника по научным исследованиям. Подготовил 1 докторанта, 4-х кандидатов наук,**





**Абалихин  
Борис Георгиевич.**

**Выпускник ИСХИ  
доктор ветеринарных наук  
Профессор кафедры  
инфекционных паразитарных  
болезней имени академика  
РАСХН Ю.Ф. Петрова  
Основное научное направление  
– изучение паразитоценозов  
диких животных.  
Печатных работ около 150.**



# **Чернов Юрий Иванович**

кандидат технических наук,  
декан факультета  
механизации с/х : 1976 по 1980;  
1981 по 1986;  
1992 по 2009

Заслуженный работник  
высшей школы РФ.

Печатных работ более 38,  
изобретений 1, патент 1.





**Борин  
Александр  
Алексеевич**

**ученый агроном,  
профессор кафедры  
агрохимии и  
земледелия,**

**почетный работник высшего  
профессионального образования РФ**

**В научно-исследовательской работе  
занимался агротехнологическими  
приемами обработки почвы и влиянии  
ее на урожайность  
сельскохозяйственных культур,  
эффективности различных технологий  
обработки почвы в севообороте,  
засоренности посевов и урожайности.**





**В 1995-1999гг. ВАК России  
присвоил звание кандидатов наук **26 чел.**,  
а докторские диссертации защищены :**

**А.П.Сизовым, В.Г.Турковым,  
Б.Г.Абалихиным, С.А.Алексеевой,  
Е.А.Исаенковым, В.П.Созиновым,  
А.Ю.Гудковой.**



**Всего**

**за период с **1981** по **1999гг.****

**Преподаватели и аспиранты защитили  
**48 кандидатских, 14 докторских работ.****

# Новое тысячелетие

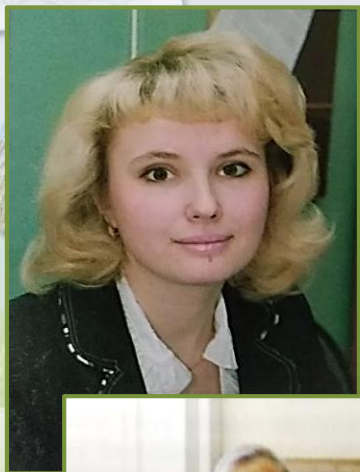
В Ивановской ГСХА развивались интересные и перспективные научные изыскания.

Сложился ряд общепризнанных научных школ, продолжалась подготовка кандидатских и докторских диссертаций.

В этот период

степень доктора наук была присвоена:

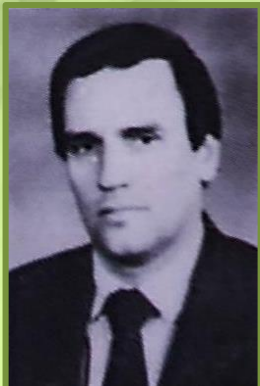
Лапшину В.Б., Пронину В.В.,  
Баусову А.М., Кувшинову В.Л.,  
Иванюку В.П., Ащеулову В.И.,  
Пономареву В.А., Гвоздеву А.А.,  
Абдулмаеву Х.С. и др.







**Научные исследования  
ученых вуза проводились  
в соответствии с приоритетными  
направлениями развития  
аграрной науки и техники.  
Фундаментальные и прикладные  
научные исследования были  
связаны  
с реализацией межведомственной  
координационной программы  
«Научные основы формирования и  
функционирования эффективного  
агропромышленного производства, а  
также целевых программ на селе:  
«Лен», «Плодородие», «Рожь»,  
«Молоко», «Белок», «Молочное  
скотоводство», «Интенсификация  
животноводства».**



**Соколов**  
**Вячеслав Александрович**  
**Кандидат сельскохозяйственных наук**  
**Заслуженный работник высшей школы РФ.**  
**Декан агрономического факультета**  
**с 1989 по 2013годы**

**Основное научное направление –  
программирование урожаев зерновых,  
бобовых и масличных культур; разработки по  
использованию биологических препаратов –  
ассоциативных diaзотрофов, стимуляторов  
роста в растениеводстве.**

**Опубликовал около 200-т работ, в т.ч.  
2 учебных пособия с грифом УМО.**



**Груздева  
Александра Александровна**

**Кандидат исторических наук,  
профессор .**

**Заслуженный работник высшей школы.**

**Награждена медалью СССР  
«За доблестный труд»**

**С 1998 по 2007 гг.**

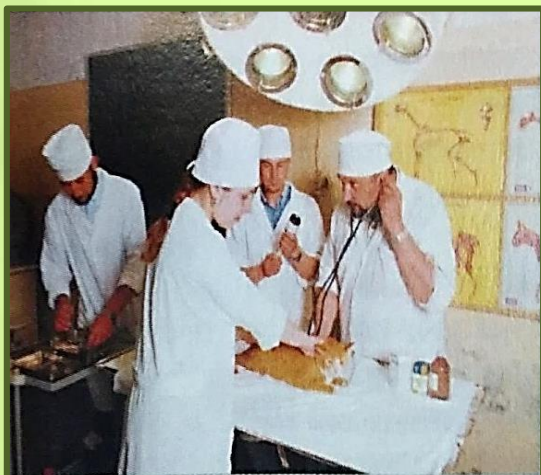
**Груздева А.А. возглавляла  
экономический факультет академии и  
более четверти века (с 1988 по 2014гг.)  
кафедру гуманитарных и социальных  
дисциплин. Особое внимание  
Александра Александровна уделяла  
повышению качества подготовки  
будущих специалистов. Основное  
научное направление: *«Развитие  
интереса студентов к общественным  
наукам»***





## **Турков Владимир Георгиевич.**

**Доктор ветеринарных наук,  
Профессор  
Специализация:  
акушерство, хирургия, гинекология,  
биотехника репродукции  
Под руководством В.Г.Туркова  
разрабатывались приемы  
повышения воспроизводительной  
функции  
животных.**



**Разработка нового метода операции  
под руководством профессора Туркова В.Г.**

**Научно-практические  
разработки  
сотрудников центра «Ветас»  
широко используются в работе  
ветеринарных врачей России.**



**Алексеева**  
**Светлана Анатольевна**  
доктор ветеринарных наук  
профессор

**Основное научное направление:  
внутренние незаразные болезни и  
птицеводство. Научные исследования:  
изучение влияния биоактивированной воды  
на рост и развитие цыплят-бройлеров,  
повышение иммунного статуса у кур с  
помощью лигногуматов,  
селенорганических и витаминных  
препаратов. Методы лечения и  
профилактики мочекишечного диатеза у  
сельскохозяйственной птицы. Влияние  
новых отечественных препаратов на  
эмбриональное и постэмбриональное  
развитие цыплят.**





**Пронин  
Валерий Васильевич.**  
Доктор биологических наук.  
Профессор.  
Почетный работник высшей  
школы РФ.

**Основные научные направления –  
морфология органов и их систем  
сельскохозяйственных животных в  
зависимости от пола, возраста,  
кормления, ветеринарно-санитарная  
экспертиза, переработка продукции  
животноводства**



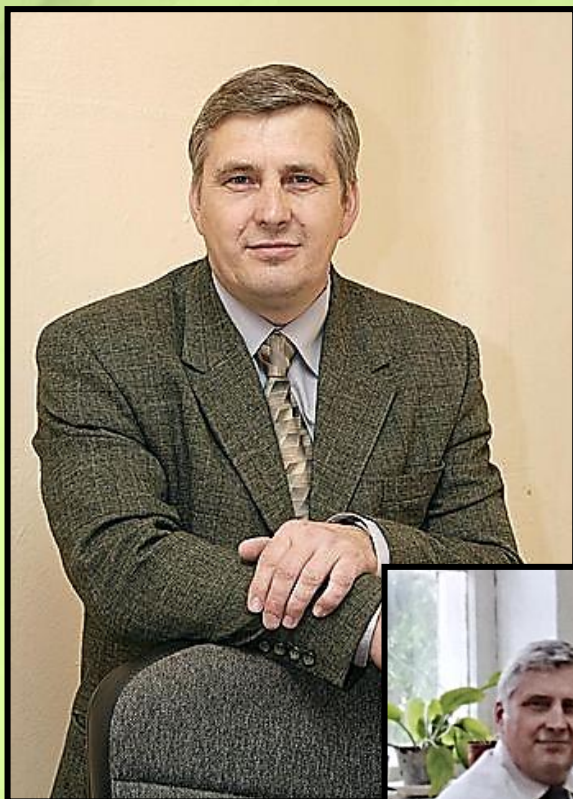


**Мельцаев  
Иван Григорьевич**

**выпускник ИСХИ,  
доктор сельскохозяйственных наук,  
профессор**

**Научные исследования в сфере защиты окружающей среды от воздействия вредных антропогенных выбросов; рационального природопользования в условиях интенсивного развития техники и технологий, производства экологически чистой аграрной продукции в условиях изменения климата и техногенного загрязнения.**

**Мельцаев И.Г. - автор более 100 публикаций, в том числе 4 монографий, 25 учебно-методических разработок, 3 учебно-методических пособий, 1 учебника, 19 научных статей в центральных журналах.**

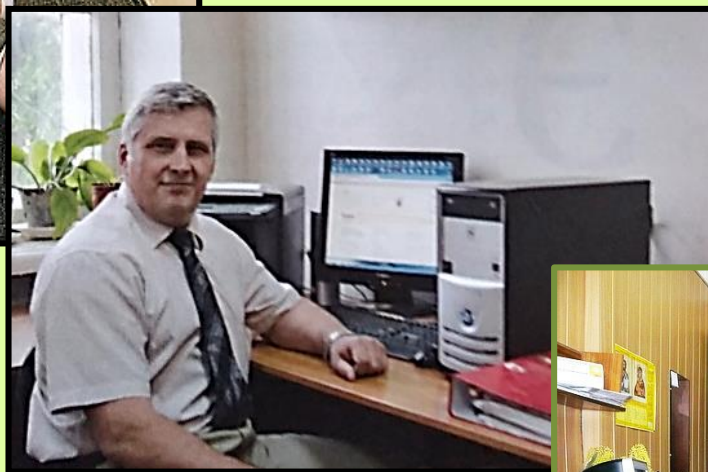


**Шувалов**

**Александр Дмитриевич**

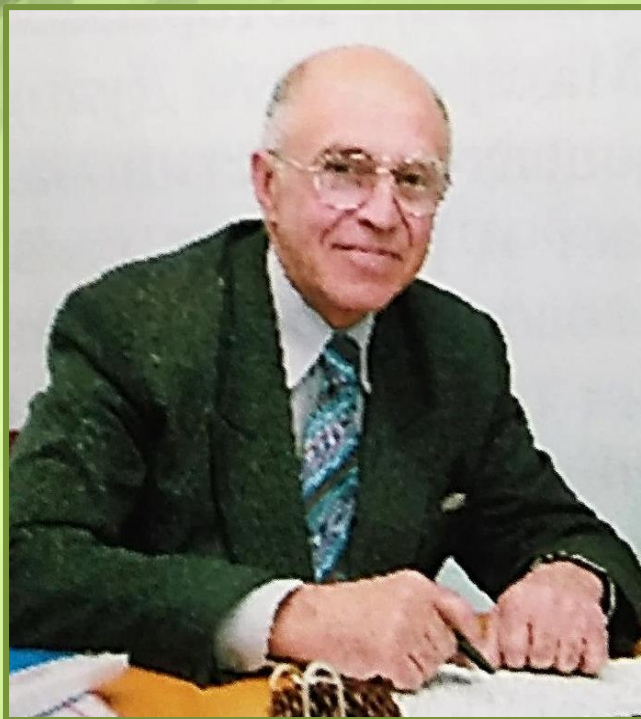
**кандидат сельскохозяйственных наук,  
Декан экономического факультета  
с 2007г по 2016г.**

**Почетный работник агропромышленного  
комплекса Российской Федерации**



**Основное  
научное  
направление –  
маркетинговый подход в решение  
проблем повышения эффективности  
предприятий АПК.**





**Корнев  
Григорий Николаевич**  
Доктор экономических наук.  
Профессор.

**Основное научное направление –  
общая теория систем и системный  
экономический анализ.**





**Гонова**  
**Ольга Владимировна**  
Профессор  
Доктор экономических наук  
Основное научное направление –  
моделирование социально-  
экономических процессов  
региональной системы  
агропромышленного комплекса.



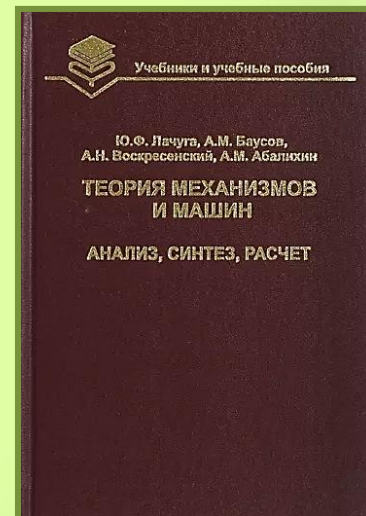


**Баусов**  
**Алексей Михайлович**  
доктор технических наук,  
профессор,  
ректор академии 2009 - 2018

**Основное научное направление – технологии  
и средства технического обслуживания в  
сельском хозяйстве**

**Имеет около 100 публикации,  
в том числе три – в  
иностранных изданиях, и две  
монографии, четыре  
Свидетельства Российской  
Федерации на полезную  
модель.**

**Один из авторов учебного пособия : Теория механизмов и  
машин. Анализ, синтез, расчет. Учебник для вузов**



**Пономарёв  
Всеволод Алексеевич**  
профессор  
доктор биологических наук



**Всеволод Алексеевич занимается изучением различных сторон экологии шмелей рода *Bombus* (Latr.) и разработкой методов диагностики и профилактики инфекционных заболеваний шмелей, вызываемых вирусами, микоплазмами, бактериями и грибами в условиях круглогодичного лабораторного разведения; изучением особенности кумуляции тяжелых металлов в печени домашних и диких птиц, *Научно-исследовательская работа - инвазионные болезни синантропных врановых птиц, динамика гематологических показателей у синантропного сизого голубя, обитающего в Ивановской области.***



**Клетикова  
Людмила  
Владимировна**  
Профессор  
Доктор биологических наук  
Ученица  
**Алексеевой Светланы  
Анатольевны.**



Алексеева С.А.

Людмила Владимировна внесла  
существенный вклад в современное  
представление о естественной  
резистентности и применении средств  
стимуляции продуктивности  
сельскохозяйственной птицы





## **Гвоздев Александр Анатольевич**

**Доктор технических наук.**

**Профессор**

**Основное научное направление: комплексный подход к повышению долговечности узлов трения автотракторных двигателей, трансмиссии, ходовой части, дизельной топливной аппаратуры, агрегатов гидросистемы энергонасыщенной техники в сельском хозяйстве, строительстве, автомобильном транспорте.**

**Основатель и руководитель  
НТО Центра "Доктор-Дизель Плюс».**

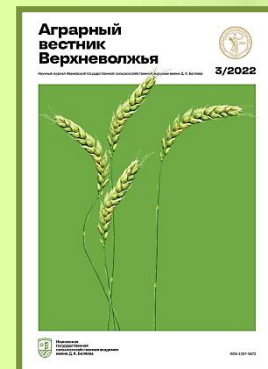
**Александр Анатольевич ведет научно-исследовательскую работу по повышению надежности и ресурса технических объектов, проводит консультации по освоению и внедрению наукоемких технологий восстановления и упрочнения деталей машин.**





**Комиссаров**  
**Владимир Вячеславович**  
доктор исторических наук,  
профессор,  
педагог,  
историк и фантастиковед

Автор более 100 научных публикаций, 8 учебных пособий. К фантастиковедению относятся три монографии и множество статей. В.В.Коммиссаров является ответственным редактором журнала «Аграрный вестник Верхневолжья»





**Крючкова**  
**Елена Николаевна**  
Доктор ветеринарных наук,  
Профессор  
Декан ветеринарного факультета  
с 2013 по 2021г.

**Основное научное  
направление – изучение  
парацитоценозов домашних  
и диких плотоядных  
ЖИВОТНЫХ**





**Егоров**  
**Сергей Владимирович**  
доктор биологических наук,  
профессор

**Основное научное направление – биолого-экологическое обоснование мер борьбы с членистоногими – переносчиками возбудителей инфекционных и инвазионных болезней человека и ЖИВОТНЫХ**



**Мудрая доброта  
лучших педагогов вуза,  
их принципиальность,  
высокое чувство долга,  
уважение к личности студента –  
все эти качества наставников  
вызывают глубокое восхищение,  
уважение, благодарность  
последующих поколений.**

