

**Федеральное государственное бюджетное образовательное
учреждение высшего образования
«ВЕРХНЕВОЛЖСКИЙ ГОСУДАРСТВЕННЫЙ АГРОБИОТЕХНОЛОГИЧЕСКИЙ
УНИВЕРСИТЕТ»**

(ФГБОУ ВО «Верхневолжский ГАУ»)

Институт ветеринарной медицины и биоинженерии

УТВЕРЖДЕНА

протоколом заседания

методической комиссии института №
01 от «18 » сентября 2025 г.

РАБОЧАЯ ПРОГРАММА ДИСЦИПЛИНЫ

«Инженерная и компьютерная графика»

Направление подготовки / специальность	19.03.04 Технология продукции и организация общественного питания
Направленность(и) (профиль(и))	«Управление ресторанным бизнесом»
Уровень образовательной программы	Бакалавриат
Форма(ы) обучения	Очная
Трудоемкость дисциплины, ЗЕТ	2
Трудоемкость дисциплины, час.	72

Разработчик:

Ст. преподаватель кафедры технические
системы в агробизнесе

И.И. Суровицкий

(подпись)

СОГЛАСОВАНО:

Заведующий кафедрой технического сервиса и
механики

В.В. Терентьев

(подпись)

Иваново 2025

1. ЦЕЛИ ОСВОЕНИЯ ДИСЦИПЛИНЫ (МОДУЛЯ)

Целью освоения дисциплины является – овладение знаниями, умениями и навыками выполнения и чтения технических чертежей и решения инженерно-геометрических задач, развитие пространственного и конструктивно-геометрического мышления; изучение правил и условностей, установленных стандартами при выполнении и чтении чертежей машин, сборочных единиц и деталей; овладение навыками составления и работы с конструкторской, справочной и другой технической документацией при эксплуатации машин, механизмов и технологического оборудования.

2. МЕСТО ДИСЦИПЛИНЫ (МОДУЛЯ) В СТРУКТУРЕ ОБРАЗОВАТЕЛЬНОЙ ПРОГРАММЫ

В соответствии с учебным планом дисциплина относится к*

обязательной части образовательной программы

Статус дисциплины**

базовая

Обеспечивающие (предшествующие) дисциплины

Геометрия, черчение, рисование, информатика.

Обеспечиваемые (последующие) дисциплины

Прикладная механика, Технология продукции общественного питания, Технологическое оборудование предприятий общественного питания, Технология изготовления ресторанных блюд, Проектирование и дизайн ресторана, Техническое регулирование и метрология в пищевой промышленности, Защита выпускной квалификационной работы, включая подготовку к процедуре защиты и процедуру защиты

* базовой / вариативной

** обязательная / по выбору / факультативная

3. РЕЗУЛЬТАТЫ ОБУЧЕНИЯ ПО ДИСЦИПЛИНЕ (МОДУЛЮ) (ХАРАКТЕРИСТИКА ФОРМИРОВАНИЯ КОМПЕТЕНЦИЙ)

Шифр и наименование компетенции	Индикатор(ы) достижения компетенции / планируемые результаты обучения	Номер(а) раздела(ов) дисциплины (модуля), отвечающего(их) за формирование данного(ых) индикатора(ов) достижения компетенции
ОПК-3. Способен использовать знания инженерных процессов при решении профессиональных задач и эксплуатации современного технологического	ОПК-3. Способен использовать знания инженерных процессов при решении профессиональных задач и эксплуатации современного технологического оборудования и приборов	1
	ИД-2ОПК-3 Использует знания инженерных процессов при решении профессиональных задач и эксплуатации современного	1

Форма контроля	3									
----------------	---	--	--	--	--	--	--	--	--	--

5. ОРГАНИЗАЦИЯ И УЧЕБНО-МЕТОДИЧЕСКОЕ ОБЕСПЕЧЕНИЕ САМОСТОЯТЕЛЬНОЙ РАБОТЫ ОБУЧАЮЩИХСЯ ПО ДИСЦИПЛИНЕ (МОДУЛЮ)

5.1. Содержание самостоятельной работы по дисциплине (модулю)

- Темы индивидуальных заданий: выполнение индивидуальных заданий по дисциплине не предусмотрено.
- Темы, выносимые на самостоятельную проработку:
 - Изображения: виды, разрезы, сечения.
 - Проекционное черчение.
 - Аксонометрические проекции.
 - Соединения деталей. Резьбовые соединения, виды резьбы.
 - Эскизирование деталей.
 - Рабочий чертёж детали.
- Выполнение курсовых проектов и курсовых работ по дисциплине не предусмотрено.
- Темы выполняемых лабораторных работ:
 - Лабораторная работа №1 «Построение на чертеже видов, разрезов и сечений».
 - Лабораторная работа №2 «Построение проекций».
 - Лабораторная работа №3 «Построение аксонометрических проекций».
 - Лабораторная работа №4 «Построение на чертеже разъемных и неразъемных соединений».
 - Лабораторная работа №5 «Построение эскизов».
 - Лабораторная работа №6 «Построение сборочных чертежей».

5.2. Контроль самостоятельной работы

Оценка результатов самостоятельной работы организуется следующим образом:

- контроль лабораторных занятий производится оцениванием чертежей, составленных обучающимися по результатам проведенных лабораторных работ;
- контроль усвоения материала проводится устным опросом, сдачей зачета обучающимся. При необходимости преподаватель может провести проверку конспекта лекций обучающегося.

5.3. Учебно-методическое обеспечение самостоятельной работы

При выполнении самостоятельной работы рекомендуется использовать:

- Методические указания.
- Основную и дополнительную учебную литературу.
- Рекомендуемые онлайн-источники и интернет ресурсы.

6. УЧЕБНО-МЕТОДИЧЕСКОЕ И ИНФОРМАЦИОННОЕ ОБЕСПЕЧЕНИЕ ДИСЦИПЛИНЫ (МОДУЛЯ)

6.1. Основная учебная литература, необходимая для освоения дисциплины (модуля) а) основная литература:

1. Чекмарев А.А. Начертательная геометрия. Инженерная и машинная графика : программа, контр. задания и метод. указ. для студ. вузов / А. А. Чекмарев, А. В. Верховский, А. А. Пузиков. - М. : Высш.шк., 1999. – 154с. : ил.
Кол-во экземпляров: всего – **37**
2. Раклов В.П. Инженерная графика : учебник для студ. вузов / В. П. Раклов, Федорченко М.В., Яковлева Т.Я. ; под ред. В.П. Раклова. - М.: КолосС, 2005. – 304с.:
ил.
Кол-во экземпляров: всего – **34**

3. Инженерная графика : учебник / Н. П. Сорокин, Е. Д. Ольшевский, А. Н. Заикина, Е. И. Шибанова. — 6-е изд., стер. — Санкт-Петербург : Лань, 2022. — 392 с. — ISBN 978-5-8114-0525-1. — Текст : электронный // Лань : электронно-библиотечная система. — URL: <https://e.lanbook.com/book/212327> — Режим доступа: для авториз. пользователей.

6.2. Дополнительная учебная литература, необходимая для освоения дисциплины (модуля)

1. Фролов С.А. Машиностроительное черчение: Учеб. пособие для втузов / С.А. Фролов, А.В. Воинов, Е.Д. Феоктистова. — М.: Машиностроение, 1981. — 304 с. **52 экз.**
2. Левицкий В.С. Машиностроительное черчение: Учебник для вузов / В.С. Левицкий. — 2-е изд. испр. и доп. — М.: Высш. шк., 1994. — 383 с. **22 экз**
3. Левицкий, В.С. Машиностроительное черчение и автоматизация выполнения чертежей [учебник для студ. вузов бакалавр.] М., Юрайт - 2014. 435с. **10 экз.**
4. Серга, Г. В. Инженерная графика : учебник / Г. В. Серга, И. И. Табачук, Н. Н. Кузнецова. — 2-е изд., испр. и доп. — Санкт-Петербург : Лань, 2022. — 228 с. — ISBN 978-5-8114-2856-4. — Текст : электронный // Лань : электронно-библиотечная система. — URL: <https://e.lanbook.com/book/212708> — Режим доступа: для авториз. пользователей.
5. Панасенко, В. Е. Инженерная графика : учебное пособие / В. Е. Панасенко. — Санкт-Петербург : Лань, 2022. — 168 с. — ISBN 978-5-8114-3135-9. — Текст : электронный // Лань : электронно-библиотечная система. — URL: <https://e.lanbook.com/book/213110> — Режим доступа: для авториз. пользователей.

6.3. Ресурсы сети «Интернет», необходимые для освоения дисциплины (модуля)

- 1) ЭБС издательства «Лань» / Точка доступа: <https://e.lanbook.com>
- 2) Единое окно доступа к образовательным ресурсам. Электронная библиотека / Точка доступа: <http://window.edu.ru>

6.4. Методические указания для обучающихся по освоению дисциплины (модуля)

- 1) Морозов И.В., Елин Д.А. Черчение 1 часть. Инструменты. Приёмы. Методика. Нормативы. Учебное пособие. Ивановская государственная сельскохозяйственная академия им. академика Д.К. Беляева. — Иваново, 2011.— 90с.
- 2) Морозов И.В., Елин Д.А. Техническое черчение. Методические указания для самостоятельной работы. Ивановская государственная сельскохозяйственная академия им. академика Д.К. Беляева.- Иваново, 2012. — 18с.
- 3) Морозов И.В., Елин Д.А. Черчение. Часть 2. Инструменты. Приёмы. Методика. Учебное пособие. Ивановская государственная сельскохозяйственная академия им. академика Д.К. Беляева.-Иваново, 2014.—135с.
- 4) Морозов И.В., Боброва Т.С. Изображение и обозначение неразъёмных соединений деталей на чертеже. Методические указания для самостоятельной работы. Ивановская государственная сельскохозяйственная академия им. академика Д.К. Беляева.-Иваново, 2015. — 19с.
- 5) Морозов И.В., Колобова В.В. Изображение и обозначение резьбовых соединений деталей на чертеже. Ивановская государственная сельскохозяйственная академия им. академика Д.К. Беляева.- Иваново, 2016. —51с.
- 6) Шевяков А.Н. Сборник заданий по компьютерной графике в инструментальной среде Компас-3D/сост. А.Н. Шевяков. — Иваново: ФГБОУ ВО Ивановская ГСХА, 2022. — 92 с.

7) Шевяков А.Н. ИНТЕРФЕЙС СИСТЕМЫ ТВЁРДОТЕЛЬНОГО МОДЕЛИРОВАНИЯ «КОМПАС-3D» /сост. А.Н. Шевяков. – Иваново: ФГБОУ ВО «Верхневолжский ГАУ», 2024. – 48 с.

6.5. Информационные справочные системы, используемые для освоения дисциплины (модуля) (при необходимости)

- 1) ЭБС «Консультант студента» / Точка доступа: <http://www.studentlibrary.ru>
- 2) Информационно-правовой портал «Консультант» / Точка доступа: <http://www.consultant.ru>

6.6. Программное обеспечение, используемое для освоения дисциплины (модуля) (при необходимости)

- Операционная система типа Windows
- Интернет-браузеры
- MicrosoftOffice, OpenOffice.

6.7. Информационные технологии, используемые при осуществлении образовательного процесса по дисциплине (модулю)

Не используются.

7. МАТЕРИАЛЬНО-ТЕХНИЧЕСКАЯ БАЗА, НЕОБХОДИМАЯ ДЛЯ ОСУЩЕСТВЛЕНИЯ ОБРАЗОВАТЕЛЬНОГО ПРОЦЕССА ПО ДИСЦИПЛИНЕ (МОДУЛЮ)

№ п/п	Наименование специализированных аудиторий, кабинетов, лабораторий и пр.	Краткий перечень основного оборудования
1.	Учебная аудитория для проведения лекционных, семинарских, практических занятий, групповых и индивидуальных консультаций, текущего контроля и промежуточной аттестации	укомплектована специализированной (учебной) мебелью, набором демонстрационного оборудования и учебно-наглядными пособиями, обеспечивающими тематические иллюстрации, соответствующие рабочей программе дисциплины, а также техническими средствами обучения, служащими для представления учебной информации аудитории; оборудована чертежными столами, макетами деталей, измерительным инструментом (штангенциркуль, линейка)
2.	Помещение для самостоятельной работы	укомплектовано специализированной (учебной) мебелью, оснащено компьютерной техникой с возможностью подключения к сети "Интернет" и обеспечено доступом в электронную информационно-образовательную среду организации

Приложение № 1
к рабочей программе по дисциплине (модулю)
Инженерная и компьютерная графика

**ФОНД ОЦЕНОЧНЫХ СРЕДСТВ ДЛЯ ПРОВЕДЕНИЯ
ПРОМЕЖУТОЧНОЙ АТТЕСТАЦИИ ПО ДИСЦИПЛИНЕ (МОДУЛЮ)**

«Инженерная и компьютерная графика»

1. Перечень компетенций, формируемых на данном этапе

Шифр и наименование компетенции	Индикатор(ы) достижения компетенции / планируемые результаты обучения	Форма контроля*	Оценочные средства
1	3	4	5
ОПК-3. Способен использовать знания инженерных процессов при решении профессиональных задач и эксплуатации современного технологического оборудования и приборов	ИД-1 _{ОПК-3} Демонстрирует знание инженерных процессов при решении профессиональных задач и эксплуатации современного технологического оборудования и приборов	ВЛР, 1 -й сем.	Комплект тем для выполнения лабораторных работ
		УО, 1-й сем.	Комплект вопросов устного опроса для защиты лабораторных работ.
	ИД-2 _{ОПК-3} Использует знания инженерных процессов при решении профессиональных задач и эксплуатации современного технологического оборудования и приборов	3, 1 -й сем.	Комплект тестовых заданий к зачёту.
		ВЛР, 1 -й сем.	Комплект тем для выполнения лабораторных работ
	ИД-3 _{ОПК-3} Применяет знания инженерных процессов при решении профессиональных задач и эксплуатации современного технологического оборудования и приборов	УО, 1-й сем.	Комплект вопросов устного опроса для защиты лабораторных работ.
		3, 1 -й сем.	Комплект тестовых заданий к зачёту.
		ВЛР, 1 -й сем.	Комплект тем для выполнения лабораторных работ
		УО, 1-й сем.	

		З, 1-й сем.	Комплект вопросов устного опроса для защиты лабораторных работ. Комплект тестовых заданий к зачёту.
--	--	-------------	--

* Форма контроля: З – зачет, ВЛР – выполнение лабораторных работ, УО – устный опрос. Период проведения – указывается семестр обучения. Ячейка заполняется следующим образом, например: З, 2-й сем.

2. Показатели и критерии оценивания сформированности компетенций на данном этапе их формирования

При наличии в учебном плане зачета по дисциплине, оцениваемого по двухбалльной шкале с оценками «зачтено» или «не зачтено».

Показатели	Критерии оценивания*			
	неудовлетворительно	удовлетворительно	хорошо	отлично
	не зачтено	зачтено		
Полнота знаний	Уровень знаний ниже минимальных требований, имели место грубые ошибки	Минимально допустимый уровень знаний, допущено много негрубых ошибок	Уровень знаний в объеме, соответствующем программе подготовки, допущено несколько негрубых ошибок	Уровень знаний в объеме, соответствующем программе подготовки, без ошибок
Наличие умений	При решении стандартных задач не продемонстрированы основные умения, имели место грубые ошибки	Продemonстрированы основные умения, решены типовые задачи с негрубыми ошибками, выполнены все задания, но не в полном объеме	Продemonстрированы все основные умения, решены все основные задачи с негрубыми ошибками, выполнены все задания в полном объеме, но некоторые недочетами	Продemonстрированы все основные умения, решены все основные задачи с отдельными несущественными недочетами, выполнены все задания в полном объеме
Наличие навыков (владение опытом)	При решении стандартных задач не продемонстрированы базовые навыки, имели место грубые ошибки	Имеется минимальный набор навыков для решения стандартных задач с некоторыми недочетами	Продemonстрированы базовые навыки при решении стандартных задач с некоторыми недочетами	Продemonстрированы навыки при решении нестандартных задач без ошибок и недочетов
Характеристика сформированности компетенции	Компетенция в полной мере не сформирована. Имеющихся знаний, умений, навыков недостаточно для решения практических (профессиональных) задач	Сформированность компетенции соответствует минимальным требованиям. Имеющихся знаний, умений, навыков в целом достаточно для решения практических (профессиональных) задач, но требуется дополнительная практика по большинству практических задач	Сформированность компетенции в целом соответствует требованиям. Имеющихся знаний, умений, навыков и мотивации в целом достаточно для решения стандартных практических (профессиональных) задач	Сформированность компетенции полностью соответствует требованиям. Имеющихся знаний, умений, навыков и мотивации в полной мере достаточно для решения сложных практических (профессиональных) задач
Уровень сформированности компетенций	Низкий	Ниже среднего	Средний	Высокий

* Преподаватель вправе изменить критерии оценивания в соответствии с ФГОС ВО и особенностями ОПОП.

3. Оценочные средства

Фонд оценочных средств по учебной дисциплине «Инженерная и компьютерная графика» сформирован на ключевых принципах оценивания:

- валидности (объекты оценки должны соответствовать поставленным целям обучения);
- надежности (использование единообразных стандартов и критериев для оценивания достижений);
- справедливости (разные обучающиеся должны иметь равные возможности добиться успеха);
- своевременности (поддержание развивающей обратной связи);
- эффективности (соответствие результатов деятельности поставленным задачам).

Оценивание компетенций обучающегося производится преподавателем в процессе проведения лабораторных занятий во время контактной работы с преподавателем, в процессе проверки выполнения тестовых заданий и защиты лабораторных работ, а также сдачи обучающимся зачета по дисциплине в конце семестра.

3.1. Комплект тем для выполнения лабораторных работ

3.1.1. Темы лабораторных работ

- Лабораторная работа №1 «Построение на чертеже видов, разрезов и сечений».
- Лабораторная работа №2 «Построение проекций».
- Лабораторная работа №3 «Построение аксонометрических проекций».
- Лабораторная работа №4 «Построение на чертеже разъемных и неразъемных соединений».
- Лабораторная работа №5 «Построение эскизов».
- Лабораторная работа №6 «Построение сборочных чертежей».

3.1.2. Методические материалы

Для выполнения лабораторных работ обучающиеся делятся на группы по 3...4 человека. Выполнение одной лабораторной работы занимает до 4-х академических часов. По результатам выполнения работ обучающиеся оформляют чертеж заданного формата. Чертежи, выполненные на основании проведенных лабораторных работ, содержат следующие обязательные для выполнения пункты:

1. Внутреннюю рамку чертежа;
2. Заполненную основную надпись

3.2. Комплект вопросов устного опроса для защиты лабораторных работ

3.2.1. Комплект вопросов для защиты лабораторных работ

Вопросы для защиты лабораторной работы №1.

1. Что такое виды?
2. Перечислите основные виды?
3. Сколько видов существует?
4. Что такое разрезы?
5. Какие бывают разрезы?
6. Когда разрез называют совмещённым?
7. Что называют сечением?
8. Чем сечение отличается от вида?

Вопросы для защиты лабораторной работы №2.

1. Что называют проекцией?
2. Как связаны проекции на чертеже?

3. Сколько необходимо выбрать проекций для изображения изделия?
4. Что такое линия связи?

Вопросы для защиты лабораторной работы №3.

1. Дайте определение, что такое аксонометрия?
2. Дайте определение, что такое диметрия?
3. Дайте определение, что такое изометрия?
4. Дайте определение, что такое триметрия?
5. Что называют аксонометрическим ключом?

Вопросы для защиты лабораторной работы №4.

1. Что такое соединение деталей?
2. К какому виду относится сварное соединение?
3. Какие виды соединений существуют?
4. К какому виду относится соединение резьбой?
5. Как обозначается сварное соединение на чертеже?
6. Как обозначается соединение пайкой на чертеже?

Вопросы для защиты лабораторной работы №5.

1. Что называют эскизом?
2. В каком масштабе выполняют эскизы?
3. Чем отличается эскиз от чертежа?
4. На каком формате чертят эскиз?
5. От чего зависит количество видов на эскизе?
6. Надо ли чертить основную надпись на эскизе?

Вопросы для защиты лабораторной работы №6.

1. Что называют рабочим чертежом?
2. В каком масштабе выполняют рабочий чертёж?
3. Чем отличается рабочий чертеж от эскиза?
4. На каком формате чертят рабочий чертеж?

3.2.2. Методические материалы

Устный опрос обучающихся проводится с целью закрепления знаний и полученных навыков в ходе проведения лабораторных работ. Устный опрос обучающегося проводится после выполнения им лабораторной работы и предоставления выполненного чертежа преподавателю по результатам проведенной работы. Устный опрос проводится преподавателем после выполнения обучающимся каждой из перечисленных лабораторных работ. После проведения устного опроса обучающийся приступает к выполнению следующей лабораторной работы.

3.3. Комплект тестовых заданий к зачету

3.3.1. Вопросы тестов:

1. Какого масштаба не существует?

1:2,5

1:3

1:4

1:15

2. Линии контура наложенного сечения должны быть выполнены:

- основной линией
- тонкой линией
- штрихпунктирной линией
- штриховой линией

3. Линии, обозначающие поверхности, подлежащие термообработке или покрытию, должны быть выполнены:

- основной линией
- тонкой линией
- штрихпунктирной утолщённой линией
- штриховой линией

4. Линии для изображения частей изделий в крайних или промежуточных положениях, а также линии сгиба на развёртках, должны быть выполнены:

- штрихпунктирной линией с двумя точками
- тонкой линией
- штрихпунктирной линией
- штриховой линией

5. Какого размера шрифта не существует?

3,5 мм

5 мм

8 мм

14 мм

6. Угол наклона чертёжного шрифта составляет:

70°

75°

80°

85°

7. Условный знак уклона показан на рисунке (выберите нужное):



8. Условный знак конусности показан на рисунке (выберите нужное):



9. Толщина основной линии на чертеже находится в пределах:

0,5...1,4 мм

0,5...1,6 мм

0,5...1,8 мм

0,5...2,0 мм

10. Изображение, обращённой к наблюдателю, видимой части поверхности предмета - это:

выносной элемент

вид

разрез

сечение

11. Если дополнительный вид повернут относительно главного вида, то над его изображением должен быть указан знак:



«повернуто»



12. Изображение дополнительного вида на чертеже должно быть подписано:

Вид А

Вид А

А

А

13. Изображение предмета, мысленно рассечённого, одной или несколькими плоскостями, на котором показывают то, что находится в секущей плоскости и что расположено за ней, называется:

сечением

видом

выносным элементом

разрезом

14. Какой разрез не относится к группе простых разрезов?

полный

совмещённый

ступенчатый

местный

15. Какой разрез выполняется двумя или более пересекающимися плоскостями?

ломанный

совмещённый

ступенчатый

местный

16. Изображение разреза на чертеже должно быть подписано:

Разрез А

А-А

А-А

Разрез А-А

17. Разрез обозначается следами секущей плоскости:

всегда

если секущая плоскость совпадает с плоскостью симметрии детали

если секущая плоскость не совпадает с плоскостью симметрии детали

если это местный разрез

18. Изображение фигуры, получающееся при мысленном рассечении предмета, одной или несколькими секущими плоскостями, на котором показывают только то, что находится в секущей плоскости, называется:

сечением

местным видом

выносным элементом

разрезом

19. Что из перечисленного не является сечением?

наложенное сечение

вынесенное сечение

сечение в разрыве детали

совмещённое сечение

20. Какое из перечисленных сечений обозначается следами секущей плоскости:

вынесенное сечение, находящееся в проекционной связи с деталью

наложенное сечение

вынесенное сечение, не находящееся в проекционной связи с деталью

сечение в разрыве детали

21. Какое из перечисленных сечений выполняется сплошной тонкой линией?

вынесенное сечение, находящееся в проекционной связи с деталью

наложенное сечение

вынесенное сечение, не находящееся в проекционной связи с деталью

сечение в разрыве детали

22. Изображение какой-либо части поверхности предмета (обычно увеличенное) требующей графического пояснения в отношении формы, размеров и иных данных, называется:

выносным элементом

дополнительным видом

разрезом

сечением

23. Угол наклона штриховки составляет:

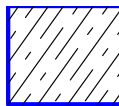
30°

45°

60°

75°

24. -



указанная штриховка соответствует:

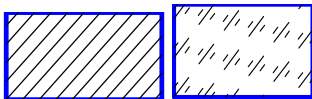
металлу

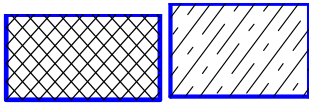
жидкости

бетону

древесине

25. Резиновое изделие на чертеже должно быть заштриховано:





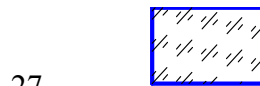
26. Угол наклона штриховки с 45° можно поменять на угол в 30° или 60° в случае:

при выполнении штриховки трех и более смежных деталей

при выполнении штриховки двух смежных деталей

при совпадении направлений линии штриховки с контурными линиями

во всех перечисленных случаях



-указанная штриховка соответствует:

металлу

жидкости

бетону

прозрачным материалам

28. Изображение развертки на чертеже должно быть подписано:



«развертка»



29. Чертеж, содержащий изображение детали и данные, необходимые для её изготовления и контроля, называется:

эскизом

рабочим чертежом

сборочным чертежом

монтажным чертежом

30. Чертеж, поясняющий конструкцию изделия, взаимодействие её основных составных частей и принцип работы изделия, называется:

чертежом общего вида

габаритным чертежом

сборочным чертежом

монтажным чертежом

31. Чертеж, содержащий контурное (упрощённое) изображение изделия с габаритными установочными и присоединительными размерами, называется:

габаритным чертежом

рабочим чертежом

сборочным чертежом

монтажным чертежом

32. Чертеж, выполненный от руки и в глазомерном масштабе и содержащий все необходимые данные для изготовления по нему деталей называется:

теоретическим чертежом

рабочим чертежом

эскизом

учебным чертежом

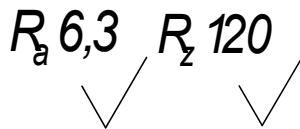
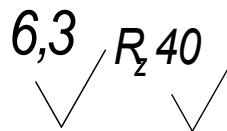
33. Если конструктор не устанавливает вид обработки поверхности, то знак шероховатости должен быть указан как:



34. Если поверхность не подвергалась механической обработке, то знак шероховатости должен быть указан как:



35. Какой из знаков шероховатости указан неверно?



36. Шероховатость поверхности, преобладающая по данному чертежу должна быть указана:

в правом верхнем углу

в правом нижнем углу

в левом верхнем углу

в левом нижнем углу

37. Условное обозначение сборочного чертежа это:

СЧ

Сб.Ч

СБ

СБ.Ч.

38. Условное обозначение чертежа общего вида это:

ВО

ОВ

ОВЧ

ЧОВ

39. Линия-выноска при указании номеров позиций на чертеже должна заканчиваться:

крестиком (+)

стрелкой ()

точкой (.)

односторонней стрелкой (—>)

40. Размер шрифта, которым выполняются номера позиций, должен быть:

таким же, как размерные числа

на шрифт крупнее размерных чисел

на шрифт мельче размерных чисел

41. Расстояние между одноименными точками двух соседних витков резьбы называется:

шагом

ВИТКОМ

ХОДОМ

количеством заходов

42. Расстояние, которое проходит гайка по данной резьбе за один полный оборот называется:

шагом

ВИТКОМ

ХОДОМ

количеством заходов

43. Трубная цилиндрическая резьба на чертеже может быть обозначена G3/4-A значение 3/4 указывает на:

наружный диаметр резьбы

внутренний диаметр резьбы

наружный диаметр трубы

внутренний диаметр трубы

44. Основная плоскость это:

плоскость в начале конуса (меньший диаметр)

плоскость в среднем сечении конуса

плоскость в конце конуса (большой диаметр)

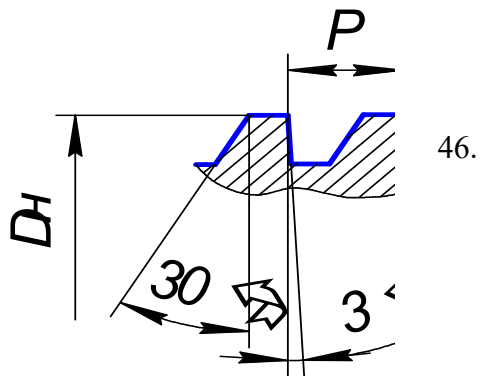
45. Условное обозначение Tr - соответствует:

трубной резьбе

упорной резьбе

треугольной резьбе

трапецеидальной резьбе



- указанный профиль соответствует:

метрической резьбе

трубной резьбе

упорной резьбе

трапецеидальной резьбе

47. M20x2(P1,5) - что из указанного в этом условном обозначении соответствует шагу:

20

2

1,5

48. При обозначении сварного соединения на чертеже линия-выноска должна заканчиваться:

стрелкой ()

крестиком (+)

точкой (.)

односторонней стрелкой (——→)

49. — указанное условное обозначение соответствует:

пайке

склеиванию

сварке

клепке

50. Какие размеры не наносятся при выполнении эскиза?

геометрические

координирующие

установочные

габаритные

51. Документ, содержащий изображение сборочной единицы, дающий представление о расположении и взаимной связи составных частей, а так же данные для её сборки изготовления и контроля называется:

габаритным чертежом

сборочным чертежом

монтажным чертежом

рабочим чертежом

52. Размеры, которые не нужно наносить на сборочном чертеже:

габаритные

установочные

геометрические

присоединительные

53. Спецификация – это документ, который составляется к:

сборочному чертежу

габаритному чертежу

рабочему чертежу

эскизу

54. Линии-выноски на чертеже не должны (выберите нужное):

быть сгруппированы по горизонтали

быть сгруппированы по вертикали

быть параллельны линиям штриховки

заканчиваться точкой

55. Линия-выноска, выделенная двойной полкой на:

() указывает

повторяющиеся детали (номера позиций)

стандартные изделия

нестандартные изделия

покупные детали

56. Спецификацию допускается располагать непосредственно на листе сборочного чертежа, только если сам чертеж выполнен на формате:

A1

A2

A3

57. Если в условном обозначении схемы нанесена надпись КЗ, то её можно расшифровать как:

- комбинированная принципиальная
- кинематическая принципиальная
- кинематическая общая
- комбинированная общая

58. Комбинированная схема в своем условном обозначении должна содержать букву:

- С
- К
- Г
- Э

59. Функциональная схема шифруется цифрой:

- 1
- 2
- 3
- 4

60. Экспликация - это:

- текстовый документ, составляемый к сборочному чертежу
- таблица-перечень, составляемая к монтажному чертежу
- перечень элементов схемы (в табличной форме)
- таблица-перечень, составляемая к рабочему чертежу

61. Располагая экспликацию на чертеже сделать это можно:

- в любом месте чертежа

на основной надписи

в левом верхнем углу чертежа

над основной надписью и не менее 12 мм над ней

3.3.2. Методические материалы

Условия и порядок проведения зачета даны в Приложении № 2 к положению ПВД-07 «О проведении текущего контроля успеваемости и промежуточной аттестации обучающихся».

Зачет проводится в конце 1 семестра в письменной форме. Для проверки уровня знаний, обучающийся решает тестовые задания в письменной форме. Для подготовки ответа отводится один астрономический час. Для того, чтобы получить допуск к зачету обучающихся должен набрать не менее 36 баллов в течение семестра, т.е. не менее 60% баллов от максимально возможного количества за работу в течение семестра. Обучающиеся, набравшие в течение семестра более 60 баллов, могут быть освобождены от зачета. Максимальное число баллов, которое обучающихся может набрать на зачете – 40 баллов. Обучающийся считается прошедшим промежуточную аттестацию, если он набрал не менее 24 баллов при сдаче зачета. Далее баллы, набранные обучающимся в течение семестра, суммируются с баллами, набранными в ходе проведения промежуточного контроля (зачета) и выводится итоговый результат с оценкой «зачтено» или «не зачтено». При определении итоговой оценки преподаватель руководствуется следующими критериями:

обучающийся набрал менее 60 баллов – оценка «не зачтено»;

обучающийся набрал свыше 60 баллов – оценка «зачтено».

3.3.3. Пример ответа на вопрос теста:

1. Укажите не существующий масштаб?

1:2,5

1:3

1:4

1:15